

資料

調査の概要

調査期間：2000年3月1日～3月31日

調査対象事案：全国で発生した車両盗難事故で調査期間内に車両保険金を支払った事案

1. 都道府県別支払件数・保険金

盗難事故発生地について比較すると、大阪府が319件と最も多く、次いで愛知県の183件、神奈川県が133件、千葉県が131件、東京都の129件、埼玉県の99件と続く。

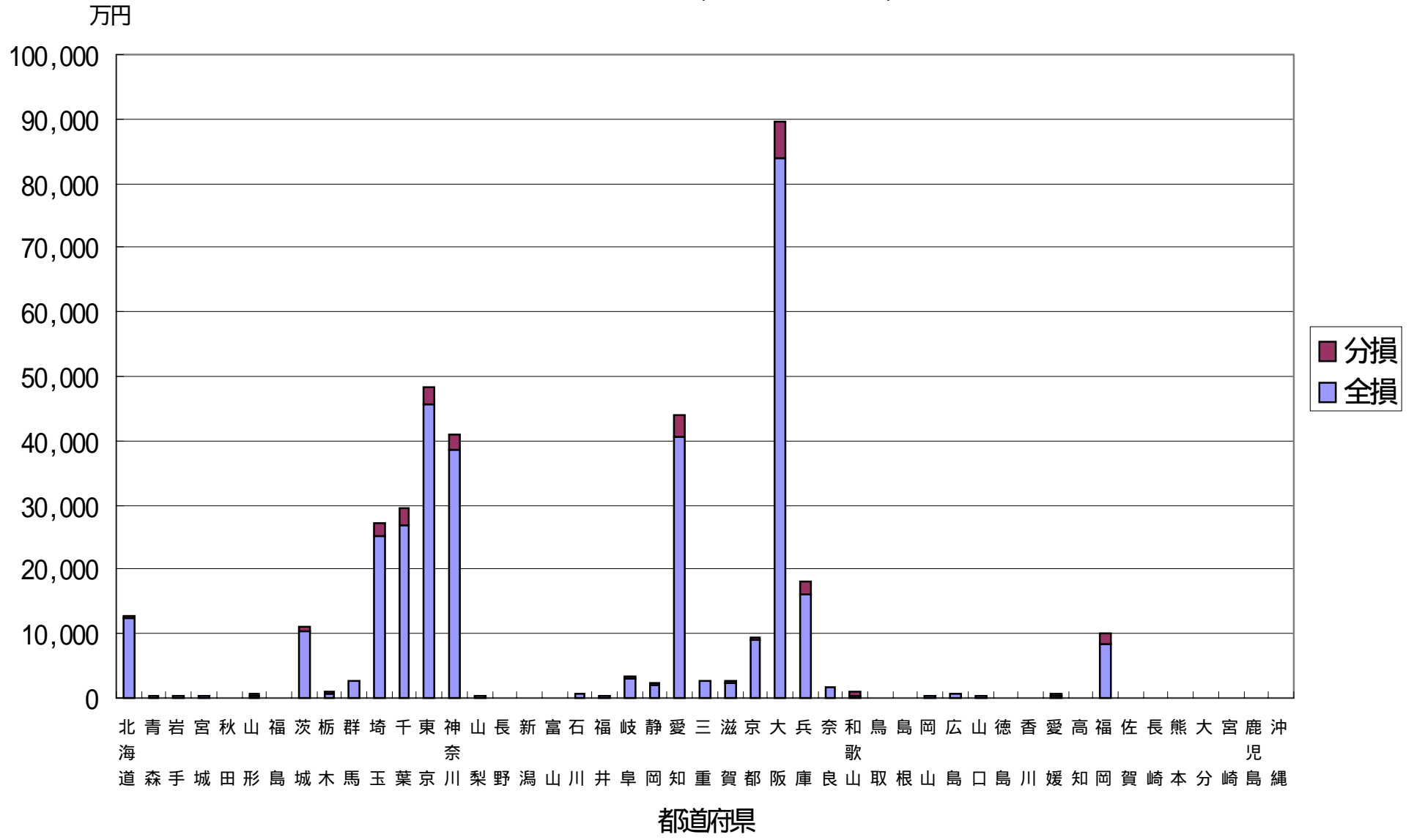
また、支払保険金で比較すると、大阪府、東京都、愛知県、神奈川県、千葉県、埼玉県の順となっている。

事故地	全 損			分 損			合 計		
	支払件数	保険金(万円)		支払件数	保険金(万円)		支払件数	保険金(万円)	
北海道	46	12,249	3.6%	7	441	1.7%	53	12,690	3.5%
青森	1	198	0.1%	0	0	0.0%	1	198	0.1%
岩手	2	305	0.1%	0	0	0.0%	2	305	0.1%
宮城	1	193	0.1%	0	0	0.0%	1	193	0.1%
秋田	0	0	0.0%	0	0	0.0%	0	0	0.0%
山形	1	480	0.1%	1	34	0.1%	2	514	0.1%
福島	0	0	0.0%	0	0	0.0%	0	0	0.0%
茨城	37	10,305	3.1%	10	609	2.3%	47	10,914	3.0%
栃木	2	837	0.2%	2	115	0.4%	4	952	0.3%
群馬	8	2,520	0.7%	2	55	0.2%	10	2,575	0.7%
埼玉	80	25,204	7.5%	19	2,119	8.2%	99	27,323	7.5%
千葉	98	26,767	7.9%	33	2,644	10.2%	131	29,411	8.1%
東京	110	45,738	13.6%	19	2,428	9.4%	129	48,166	13.3%
神奈川	103	38,607	11.4%	30	2,392	9.2%	133	40,999	11.3%
山梨	2	410	0.1%	0	0	0.0%	2	410	0.1%
長野	0	0	0.0%	6	144	0.6%	6	144	0.0%
新潟	0	0	0.0%	2	23	0.1%	2	23	0.0%
富山	1	135	0.0%	0	0	0.0%	1	135	0.0%
石川	2	530	0.2%	2	190	0.7%	4	720	0.2%
福井	1	345	0.1%	3	32	0.1%	4	377	0.1%
岐阜	10	3,161	0.9%	9	229	0.9%	19	3,390	0.9%
静岡	7	2,017	0.6%	9	278	1.1%	16	2,295	0.6%
愛知	128	40,485	12.0%	55	3,605	13.9%	183	44,090	12.1%
三重	11	2,716	0.8%	1	28	0.1%	12	2,744	0.8%
滋賀	6	2,252	0.7%	2	318	1.2%	8	2,570	0.7%
京都	25	9,228	2.7%	8	228	0.9%	33	9,456	2.6%
大阪	267	83,799	24.8%	52	5,746	22.1%	319	89,545	24.6%
兵庫	50	16,260	4.8%	18	1,861	7.2%	68	18,121	5.0%
奈良	4	1,650	0.5%	3	60	0.2%	7	1,710	0.5%
和歌山	3	429	0.1%	1	470	1.8%	4	899	0.2%
鳥取	0	0	0.0%	0	0	0.0%	0	0	0.0%
島根	0	0	0.0%	0	0	0.0%	0	0	0.0%
岡山	5	480	0.1%	3	10	0.0%	8	490	0.1%
広島	2	750	0.2%	2	67	0.3%	4	817	0.2%
山口	1	219	0.1%	1	30	0.1%	2	249	0.1%
徳島	0	0	0.0%	0	0	0.0%	0	0	0.0%
香川	0	0	0.0%	0	0	0.0%	0	0	0.0%
愛媛	4	449	0.1%	2	150	0.6%	6	599	0.2%
高知	0	0	0.0%	0	0	0.0%	0	0	0.0%
福岡	34	8,514	2.5%	51	1,448	5.6%	85	9,962	2.7%
佐賀	0	0	0.0%	4	32	0.1%	4	32	0.0%
長崎	0	0	0.0%	1	36	0.1%	1	36	0.0%
熊本	0	0	0.0%	1	32	0.1%	1	32	0.0%
大分	0	0	0.0%	0	0	0.0%	0	0	0.0%
宮崎	0	0	0.0%	0	0	0.0%	0	0	0.0%
鹿児島	0	0	0.0%	1	105	0.4%	1	105	0.0%
沖縄	1	124	0.0%	0	0	0.0%	1	124	0.0%
合 計	1,053	337,356	100.0%	360	25,959	100.0%	1,413	363,315	100.0%

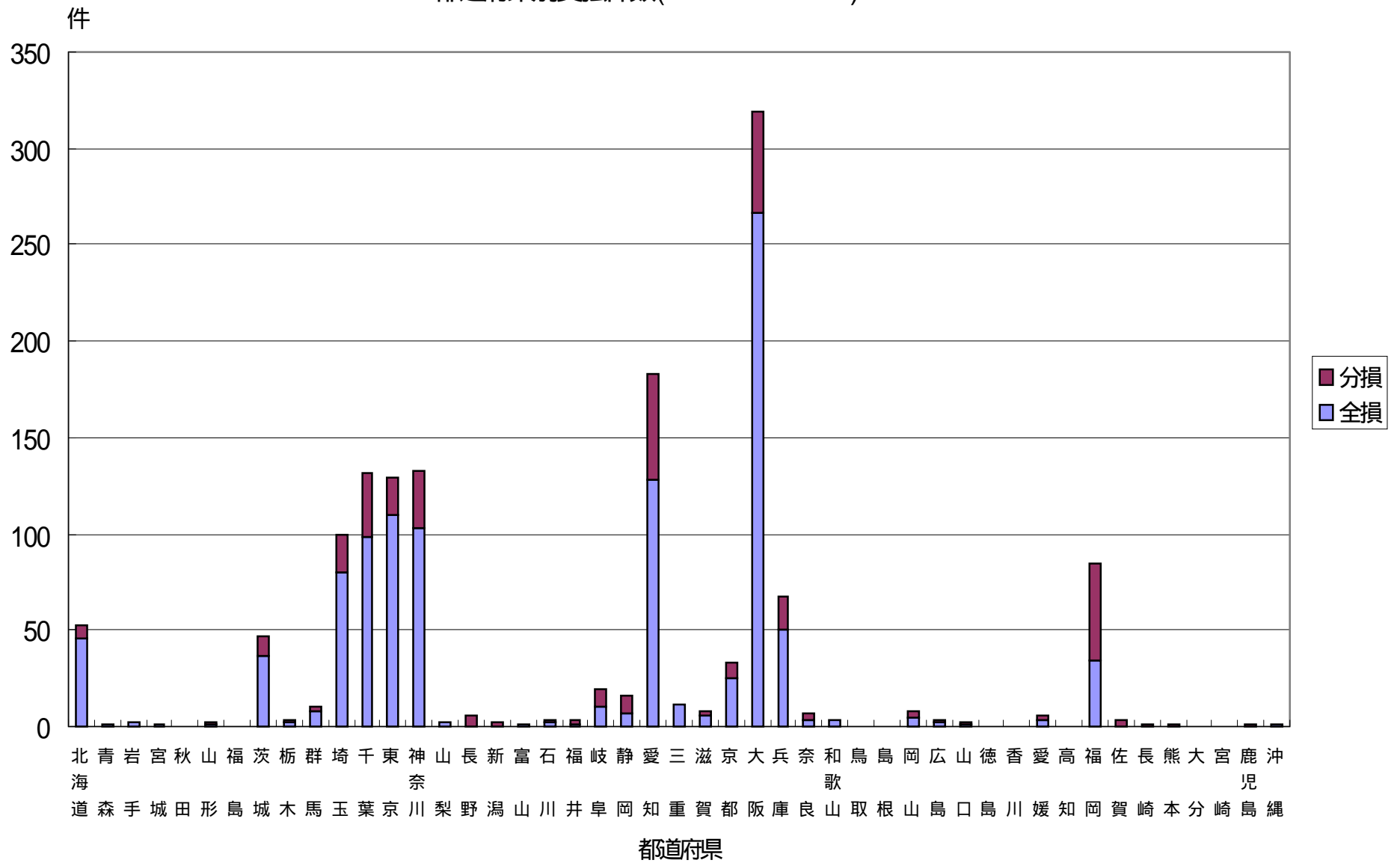
(注)「全損」とは、保険金額全額の支払を要するような損害のことを指す。

「分損」とは、保険金額全額の支払に至らない損害のことを指す。

都道府県別支払保険金(2000.3.1~3.31)



都道府県別支払件数(2000.3.1~3.31)



2. 被害状況

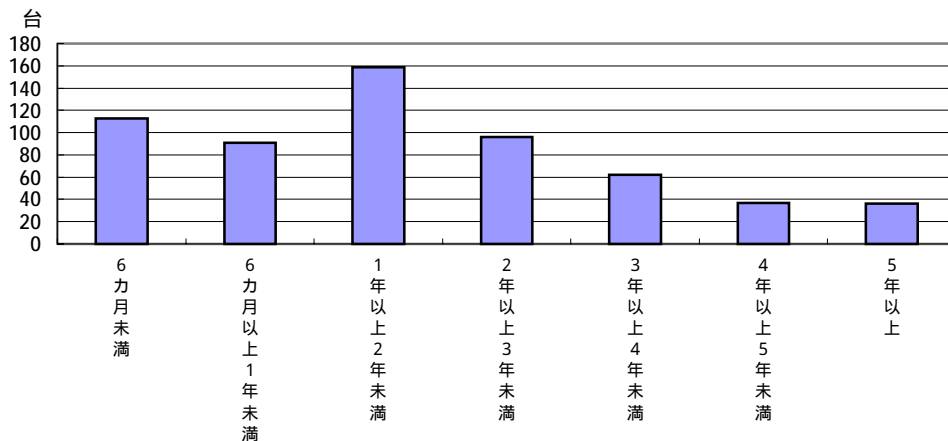
国産車が全体の91.7%を占め外国車は8.3%となっている。また、傾向として高級車やRV車が被害に多くあっている。

	全 損		分 損		合 計	
	台 数	保険金(万円)	台 数	保険金(万円)	台 数	保険金(万円)
国産車	962	294,033	334	23,458	1,296	317,491 87.4%
外国車	91	43,323	26	2,501	117	45,824 12.6%
合 計	1,053	337,356	360	25,959	1,413	363,315 100.0%

3. 車両購入から盗難までの期間

新車の場合、初回の車検までの車両台数は459台(うち6カ月未満は113台)と新車全体の74.0%を占めている。

新車購入から盗難までの期間別

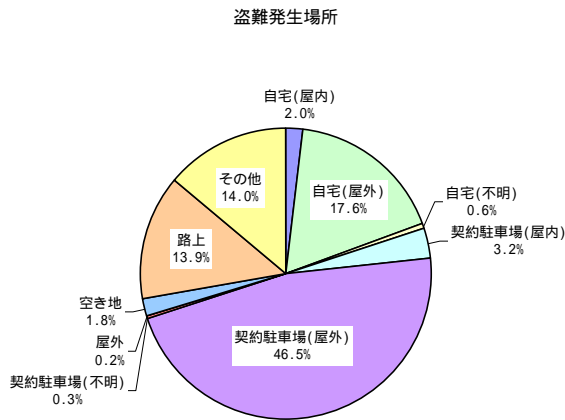


(台)

期 間	新車	中古車	不明	合計
6カ月未満	113	69	1 2.0%	183 17.4%
6カ月以上1年未満	91	58	3 6.1%	152 14.4%
1年以上2年未満	159	98	4 8.2%	261 24.8%
2年以上3年未満	96	52	4 8.2%	152 14.4%
小 計	459	277	12 24.5%	748 71.0%
3年以上4年未満	62	29	0 0.0%	91 8.6%
4年以上5年未満	37	20	2 4.1%	59 5.6%
5年以上	36	33	3 6.1%	72 6.8%
不 明	26	25	32 65.3%	83 7.9%
合 計	620	384	49 100.0%	1,053 100.0%

4. 盗難発生場所

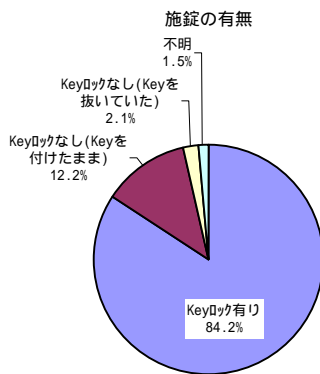
盗難の発生場所は、契約駐車場（屋外）が全体の46.5%を占め、次いで自宅（屋外）17.6%、路上13.9%となっている。



盗難発生場所	台数	割合
自宅(屋内)	21	2.0%
自宅(屋外)	185	17.6%
自宅(不明)	6	0.6%
契約駐車場(屋内)	34	3.2%
契約駐車場(屋外)	490	46.5%
契約駐車場(不明)	3	0.3%
不明(屋外)	2	0.2%
空き地	19	1.8%
路上	146	13.9%
その他(コンビニ駐車場等)	147	14.0%
合計	1,053	100.0%

5. 施錠の有無

ドアを施錠していたにもかかわらず盗難にあった車両が全体の84.2%を占めている。



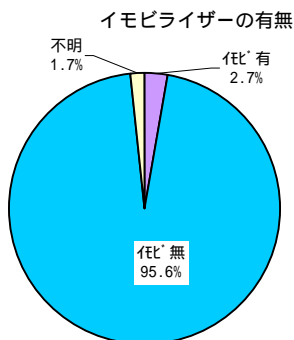
施錠の有無	台数	割合
Keyロック有り	887	84.2%
Keyロックなし(Keyを付けたまま)	128	12.2%
Keyロックなし(Keyを抜いていた)	22	2.1%
不明	16	1.5%
合計	1,053	100.0%

(注)「Keyロック」とは、ドアの施錠を指す。

「Keyを付けたまま・抜いていた」とは、イグニッションスイッチにKeyを挿入していたか否かを指す。

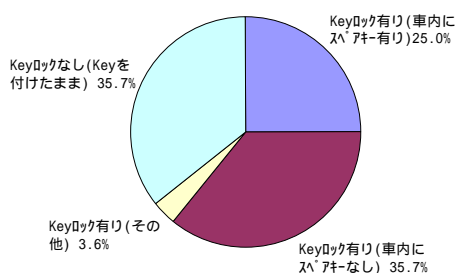
6. イモビライザーの有無

イモビライザー装着車の盗難は、28台となっているが、うち10台については、鍵をつけたままにした状態での盗難となっており、また7台が車内にスペアキーを保管していたことが判明している。



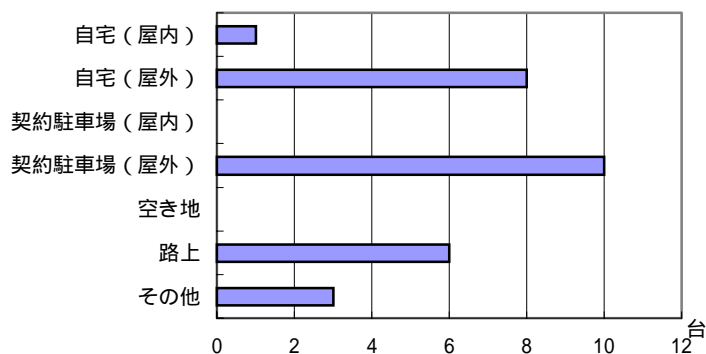
支払件数	
イモビ有	28 2.7%
イモビ無	1,007 95.6%
不明	18 1.7%
合計	1,053 100.0%

施錠の有無 (イモビ有り)



施錠の有無		台数	
Keyロック有り	車内にスペアキー有り	7	25.0%
	車内にスペアキーなし	10	35.7%
	その他	1	3.6%
小計		18	64.3%
Keyロックなし(Keyを付けたまま)		10	35.7%
合計		28	100.0%

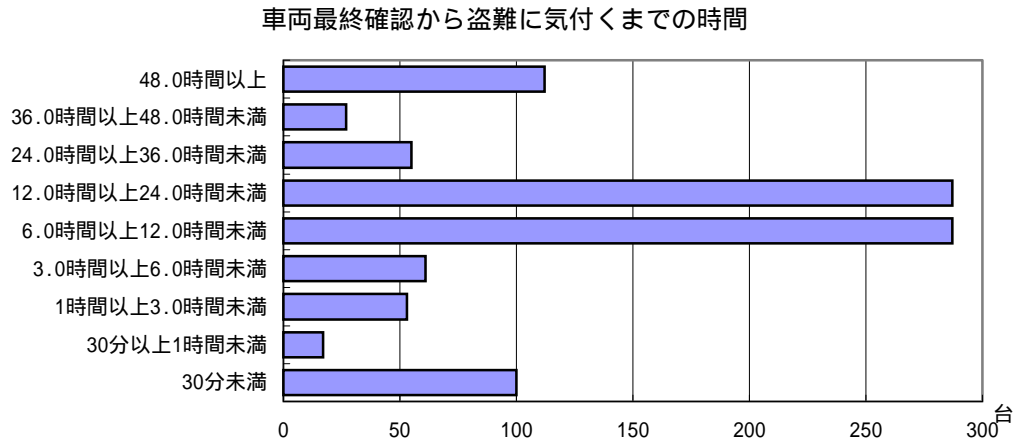
盗難発生場所(イモビ有り)



盗難発生場所	台数	
自宅(屋内)	1	3.6%
自宅(屋外)	8	28.6%
契約駐車場(屋内)	0	0.0%
契約駐車場(屋外)	10	35.7%
空き地	0	0.0%
路上	6	21.4%
その他	3	10.7%
合計	28	100.0%

7. 車両最終確認から盗難に気付くまでの時間

6時間～1日が、車両最終確認から盗難に気付くまでの時間として一番多い。一方で30分未満の盗難についても100台(9.5%)あり、短時間での盗難も多いことがわかる。



時 間		台 数	
	30分未満	100	9.5%
30分以上	1時間未満	17	1.6%
1時間以上	3.0時間未満	53	5.0%
3.0時間以上	6.0時間未満	61	5.8%
6.0時間以上	12.0時間未満	287	27.3%
12.0時間以上	24.0時間未満	287	27.3%
24.0時間以上	36.0時間未満	55	5.2%
36.0時間以上	48.0時間未満	27	2.6%
48.0時間以上		112	10.6%
不	明	54	5.1%
合	計	1,053	100.0%